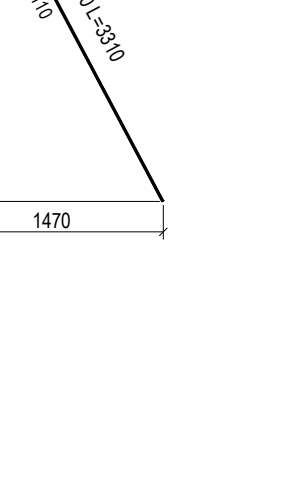
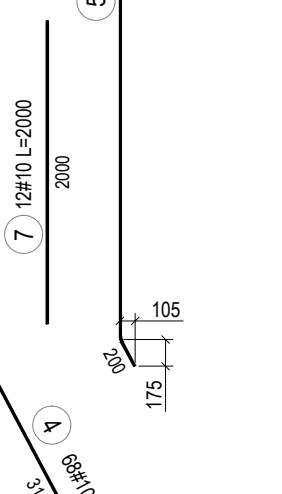
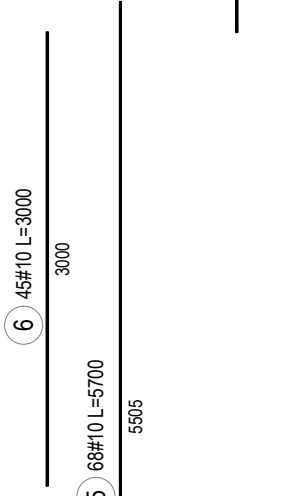
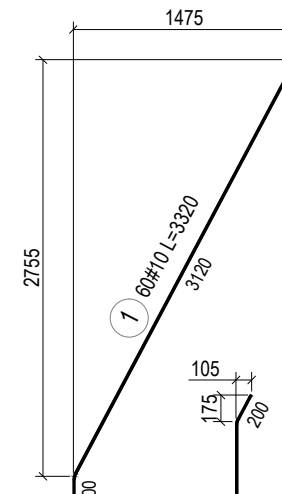
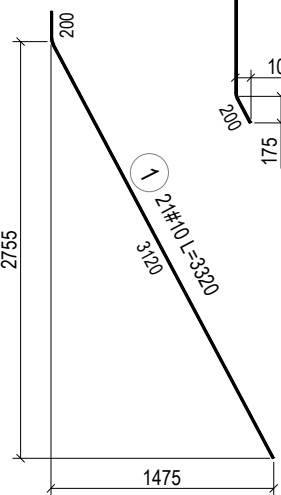
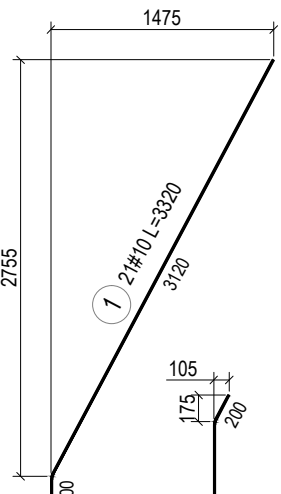
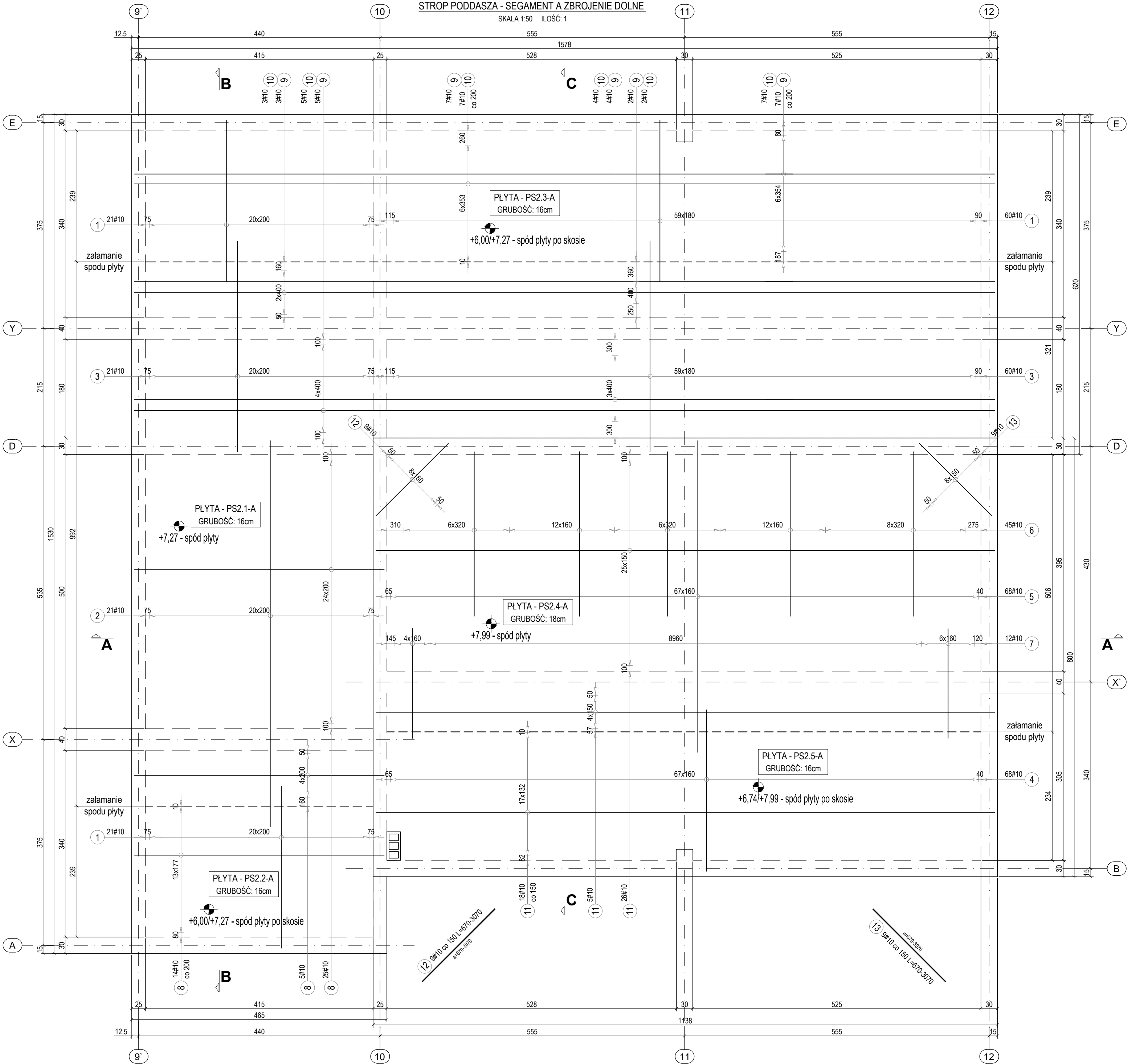
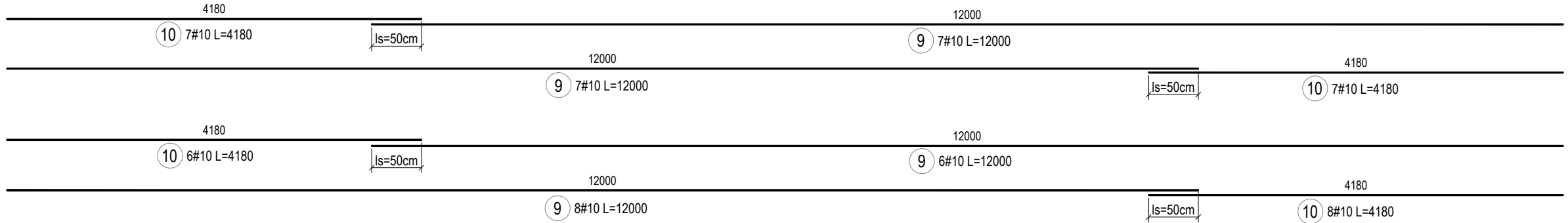


WIENIEC STROPU NAD PIĘTREM _ ZESTAWIENIE STALI ZBROJENIOWEJ						
Poz.	Długość (mm)	Liczba		Długość łączna (m)		
		w elemencie	ogółem	# 6	# 16	A-IIIIN
40	1060	100	1	100	106,0	
41	36000	4	1	4		144,0
42	960	70	1	70	67,2	
43	24000	4	1	4		96,0
44	2500	38	1	38	95,0	
45	370	38	1	38	14,1	
46	12000	10	1	10		120,0
47	2400	20	1	20	48,0	
48	320	20	1	20	6,4	
49	8000	10	1	10		80,0
50	920	33	1	33	30,4	
51	12000	4	1	4		48,0
Długość wg średnic (m)				367,0	488,0	
Masa 1 m pręta (kg/m)				0,22	1,58	
Masa łączna wg średnic (kg)				81,5	771,0	
Masa łączna wg gatunku stali (kg)				852,5		
Ogółem (kg)				853		



ZESTAWIENIE STALI ZBROJENIOWEJ - ZBROJENIE DOLNE						
Poz.	Długość (mm)	Liczba		Długość łączna (m)		
		w elemencie	ogółem	# 10	# 16	A-IIIIN
1	3320	102	1	102	338,6	
2	7060	21	1	21	148,3	
3	3860	81	1	81	312,7	
4	3310	68	1	68	225,1	
5	5700	68	1	68	387,6	
6	3000	45	1	45	135,0	
7	2000	12	1	12	24,0	
8	4550	44	1	44	200,2	
9	12000	28	1	28	336,0	
10	4180	28	1	28	117,0	
11	11280	49	1	49	552,7	
12	1870 *	9	1	9	16,8	
13	1870 *	9	1	9	16,8	
Długość wg średnic (m)				2810,9		
Masa 1 m pręta (kg/m)				0,62		
Masa łączna wg średnic (kg)				1734,3		
Masa łączna wg gatunku stali (kg)				1734,3		
Ogółem (kg)				1734		

Poz.	Ilość	a (mm)	Długość (mm)	Długość całkowita (mm)
12.1	1	3065	3070	3070
12.2	1	2765	2770	2770
12.3	1	2465	2470	2470
12.4	1	2165	2170	2170
12.5	1	1865	1870	1870
12.6	1	1565	1570	1570
12.7	1	1265	1270	1270
12.8	1	965	970	970
12.9	1	665	670	670
13.1	1	3065	3070	3070
13.2	1	2765	2770	2770
13.3	1	2465	2470	2470
13.4	1	2165	2170	2170
13.5	1	1865	1870	1870
13.6	1	1565	1570	1570
13.7	1	1265	1270	1270
13.8	1	965	970	970
13.9	1	665	670	670

UWAGI:
1. Zbrojenie wieńców wykonać jako ciągłe - zgodnie z zasadami. Pręty podłużne łączyć na zakład długości $l_s=80cm$. Pręty prostopadłe kotwić w narożach i wieńcach prostopadłych na zagięcia $l_s=80cm$.
Przyjęto w zestawieniu ~10% nadatek zbrojenia na zakłady oraz zagięcia w narożach i wieńcach prostopadłych.
2. Dla zbrojenia dolnego przyjmować zasadę, że pręty o niższym numerze układane są jako pierwsze - poniżej prętów o wyższym numerze.

UWAGI:
1. Rysunek przedstawia jedynie elementy konstrukcyjne. Należy go rozpatrywać łącznie z pozostałymi rysunkami konstrukcji oraz odpowiednimi projektami branżowymi.
2. Dane materiałowe:
BETON: B30 (C25/30)
Uziarnienie: D_{max}=16mm
Klasa ekspozycji: XC1
STAL: A-IIIIN (B500SP)
OTULINA: 20mm - strop, 30mm - wieńiec
3. Pręty górne kolidujące z otworami należy w miejscach otworów wyciąć, natomiast pręty dolne rozciąć w środku oraz zaginać w kierunku górnych.
4. Przy wykonywaniu elementów żelbetonowych uwzględnić instalację uziemienia budynku - zgodnie z projektem branży elektrycznej.
5. Potwierdzić lokalizację oznaczonych przebiegów. Pozostałe otwory przełotowe w stropie dla celów instalacyjnych wykonać według wytycznych branży instalacyjnej.
6. (* -0,50) - Oznacza dolny poziom belki / wieńca;